

konekt draadloze eTRV
KW-UKETRV



konekt
WIRELESS
BY **Warmup**

**Installatie- en
bedieningshandleiding**

Inhoud van de verpakking

Hoeveelheid	Omschrijving
1	Warmup konekt draadloze eTRV
1	Danfoss RA-adapter
1	Steunring
1	Moer M4
1	Cilinderkopschroef M4 x 12 mm
2	1.5 V LR6/mignon/AA batterijen
1	Snelstartgids

Inhoudsopgave

1 Informatie over deze handleiding	4
2 Gevareninformatie	4
3 Functie- en apparaatoverzicht	5
4 Algemene systeeminformatie	6
5 Opstarten.....	6
5.1 Apparaat koppelen.....	6
5.2 Montage.....	8
5.3 Aanpassingsloop.....	8
6 Configuratie.....	9
6.1 Automatische werking	9
6.2 Handmatige bediening.....	9
6.3 Vakantiemodus	9
6.4 Bedieningsslot.....	9
6.5 Offset temperatuur	9
6.6 Boost functie	9
7 Batterijen vervangen	9
8 Probleemoplossing.....	10
8.1 Batterijen bijna leeg	10
8.2 Opdracht niet bevestigd	10
8.3 Activiteitscyclus	10
8.4 Foutcodes en knipperende sequenties.....	10
9 Fabrieksinstellingen herstellen	11
10 Onderhoud en reiniging	11
11 Algemene informatie over radiobediening	12
12 Technische specificaties.....	12
13 Garantie	13

1 Informatie over deze handleiding

Deze handleiding moet zorgvuldig worden gelezen voordat u het konekt draadloze product in gebruik neemt. Bewaar de producthandleidingen altijd voor toekomstig gebruik.

Gebruikte symbolen:



Gevaaraanduiding



Belangrijke informatie

2 Gevareninformatie



Open het apparaat alleen volgens de instructies in de installatie- en bedieningshandleiding. Het bevat geen onderdelen die door de gebruiker kunnen worden onderhouden.



Het toestel is uitsluitend geschikt voor gebruik binnenshuis. Het mag niet worden blootgesteld aan vocht, trillingen, mechanische belastingen of temperaturen buiten de nominale waarden.



Om veiligheids- en vergunningsredenen (CE/UKCA) zijn ongeoorloofde wijzigingen en/of modificaties van het toestel niet toegestaan.



Het apparaat en de verpakking zijn geen speelgoed; laat kinderen er niet mee spelen. Kleine onderdelen zoals batterijen en verpakkingen vormen een risico op verstikking of verstikking door inslikken.



Bij gebruik van het toestel, op welke wijze of voor welk doel dan ook, anders dan beschreven in de installatie- en gebruikshandleiding vervalt elke garantie of aansprakelijkheid.



Dit apparaat is uitsluitend bedoeld voor gebruik in woningen, bedrijven en commerciële gebouwen.



Let erop dat de ruimtetemperatuurregeling via de radiatorthermostaat is ontworpen voor een tweepijpsverwarmingssysteem met één aanvoer- en retourleiding per radiator. Gebruik in éénpijpsverwarmingssystemen kan leiden tot sterke afwijkingen in de ingestelde temperatuur als gevolg van schommelingen in de aanvoertemperatuur.

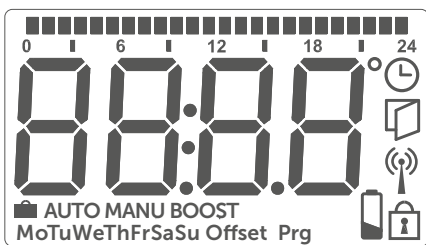
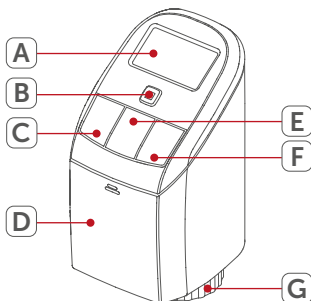
3 Functie- en apparaatoverzicht

De eTRV biedt modulerende tijd- en temperatuurregeling van met radiatoren verwarmde kamers. Het kan met andere apparaten worden gebruikt om een aangesloten multizonesysteem te creëren. Gebruik in combinatie met de thermostaat voor een nauwkeurigere temperatuurregeling.

De eTRV past op alle gangbare radiatorcransen en is eenvoudig te monteren – zonder dat er water uit het verwarmingssysteem hoeft te worden afgetapt.

Apparatenoverzicht:

- (A) Display
- (B) Systeemknop
(Koppelingsknop en LED)
- (C) Minus-knop
- (D) Batterijdeksel
- (E) Menu/Boost-knop
- (F) Plus-toets
- (G) Moer



Weergaveoverzicht:

- Overzicht van verwarmingsfasen
- Richttemperatuur
- Tijd en datum
- Bedieningslot
- Open raam symbool
- Radio transmissie
- Lage batterij
- Vakantiemodus
- AUTO** Schema modus
- MANU** Handmatige modus
- BOOST** Boost mode
- Offset Offset temperatuur
- Prg Een verwarmingsschema programmeren
- Mo Tu We Th Fr Sa Su Dagen van de week

4 Algemene systeeminformatie

De eTRV is onderdeel van het Warmup konekt draadloos systeem. Apparaten in het konekt draadloze systeem kunnen eenvoudig worden gekoppeld en ingesteld via de konekt draadloze smart hub met behulp van de konekt app. Alle functies van het konekt draadloze systeem worden in detail beschreven in de gebruikershandleiding. De gebruikershandleiding en online handleidingen voor alle andere draadloze konekt-apparaten zijn beschikbaar op www.warmupnederland.nl

5 Opstarten

5.1 Apparaat koppelen

De eTRV kan naadloos worden gekoppeld aan de konekt draadloze smart hub (KW-UKHUB). Om apparaten te koppelen aan de smart hub kunt u de konekt app downloaden.

5.1.1 Koppelen aan de smart hub

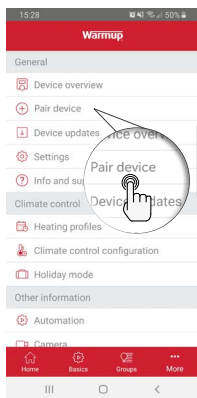
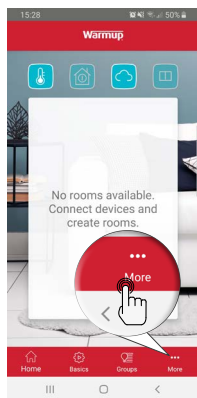


De smart hub moet worden ingesteld via de konekt app, voordat er andere apparaten aan het systeem kunnen worden toegevoegd. Raadpleeg voor meer informatie de bedieningshandleiding van de smart hub.

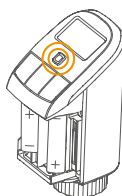
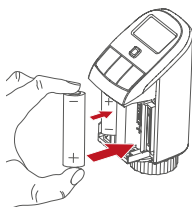
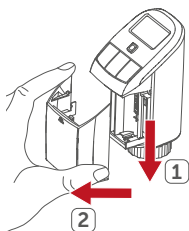


Als de eTRV al verbonden is met een ander draadloos konekt apparaat, MOETEN de fabrieksinstellingen eerst hersteld worden voordat u het verbindt met de smart hub (zie sectie 9).

Stap 1 - Selecteer pairing in de konekt app



Stap 2.. Verwijder de isolatiestrip en plaats de batterijen



Het apparaat verschijnt automatisch in de konekt app. Scan ter bevestiging de QR-code die aan het apparaat is bevestigd of voer als alternatief de laatste vier cijfers van het apparaatnummer (SGTIN) in de app in. Geef het apparaat een naam en wijs het toe aan een kamer.

OPMERKING: Als het koppelen geslaagd is, zal de LED **(B)** groen worden. Het apparaat is nu klaar voor gebruik. Als de LED rood wordt, probeer het apparaat dan opnieuw te koppelen.



Start de koppelingsmodus handmatig gedurende nog eens 3 minuten door eenmaal op de systeemtoets **(B)** te drukken.



Zodra de eTRV met succes is gekoppeld aan de slimme hub, moet het programmeren van het apparaat of het wijzigen van de apparaatinstellingen worden gedaan via de konekt app.

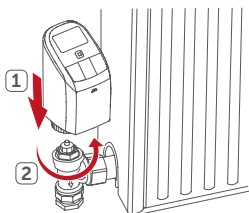


Indien nodig, kunt u op de eTRV snel schakelen tussen handmatige of programmamodus door de "menu/boost" knop **(E)** 2 seconden ingedrukt te houden.

5.2 Montage

De eTRV is gemakkelijk te installeren en kan worden geïnstalleerd zonder het verwarmingssysteem af te tappen, op voorwaarde dat de gebruikte radiatoren een geschikte radiatorkraan hebben.

De wartelmoer **(G)** op de eTRV kan direct worden bevestigd aan alle ventielen met een standaard schroefdraadmaat van M30 x 1,5.

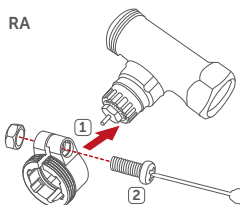


5.2.1 Danfoss RA-adapter

De meegeleverde adapter is nodig om de eTRV aan Danfoss RA ventielen te bevestigen. De RA-adapter is voorgespannen om een betere passing te bieden. Gebruik indien nodig een schroevendraaier om de adapter iets te openen. De Danfoss klephuizen hebben langwerpige inkepingen rond hun omtrek, die er ook voor zorgen dat de adapter goed vastzit wanneer hij vastklikt.

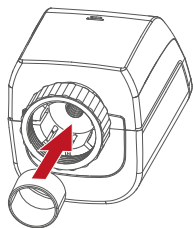


Zorg er tijdens de installatie voor dat de pinnen in de adapter op één lijn liggen met de inkepingen op het ventiel. Zorg ervoor dat een geschikte adapter voor de klep goed is vastgeklikt. Na het vastklikken op de klepbehuizing, bevestigt u de adapter met de bijgeleverde schroef en moer.



5.2.2 Steunring

De kleppen van verschillende fabrikanten kunnen toleranties vertonen waardoor de eTRV losser op de klep zit. In dat geval moet de meegeleverde steunring in de flens worden gestoken alvorens te monteren.



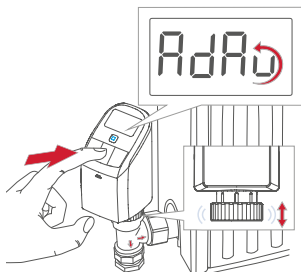
5.3 Aanpassingsloop



Zodra de batterijen geplaatst zijn, zal de motor automatisch starten. "InS" en het activiteitssymbool (⏏) verschijnen op het display.

Nadat de eTRV met succes is gemonteerd, moet een adaptatierun (**AdA**) worden uitgevoerd om het apparaat aan de klep aan te passen

- Terwijl "AdA" wordt weergegeven, drukt u op de toets "menu/boost" (**E**) om de aanpassingscyclus te starten.
- "**AdA**" en het activiteitssymbool (⏏) worden weergegeven. Gedurende deze tijd is geen andere bediening mogelijk. Nadat de aanpassing met succes is uitgevoerd, keert het display terug naar de normale weergave.



Als de aanpassingscyclus is gestart vóór de montage of als een foutmelding (F1, F2, F3) wordt weergegeven, drukt u op de "menu/boost"-toets (**E**) en de motor keert terug naar de "InS"-positie.

6 Configuratie



Het programmeren van de eTRV of het wijzigen van de instellingen moet worden gedaan via de konekt app.

6.1 Automatische werking

In de automatische modus wordt de temperatuur geregeld in overeenstemming met het ingestelde verwarmingsschema. Eventuele handmatige overschakelingen worden geactiveerd tot de volgende wijziging van het verwarmingsschema.

6.2 Handmatige bediening

In de handmatige modus kunt u de gewenste temperatuur instellen die u met de eTRV wilt bereiken. De doeltemperatuur kan handmatig worden ingesteld met de plus/min-knoppen op de eTRV of via de app. Deze temperatuur blijft actief tot de volgende handmatige wijziging.

6.3 Vakantiemodus

In de vakantiemodus kan een constante temperatuur worden gehandhaafd gedurende een bepaalde periode, b.v. tijdens een vakantie.

6.4 Bedieningslot

De bediening van het apparaat kan worden geblokkeerd om te voorkomen dat instellingen worden gewijzigd.


6.5 Offset temperatuur

Aangezien de temperatuur op de eTRV wordt gemeten, kan de temperatuurverdeling in een ruimte variëren. Om dit aan te passen, kan een temperatuurcompensatie van $\pm 3,5^{\circ}\text{C}$ worden ingesteld. Als een nominale temperatuur van bijv. 20°C is ingesteld, maar de ruimte slechts 18°C bereikt, kan het nodig zijn een offset van $-2,0^{\circ}\text{C}$ in te stellen.

6.6 Boost functie

Dit zal de radiatorkranen van alle eTRV's die aan dezelfde kamer zijn toegewezen volledig openen om de kamer snel te verwarmen. De boost duurt 5 minuten en kan worden geactiveerd door op de "menu/boost" knop (E) te drukken of via de app. Via de app kan de boost-duur worden gewijzigd van 5 - 30 minuten.

7 Batterijen vervangen

Als het symbool voor bijna lege batterijen () op het display of in de app verschijnt, vervang dan door twee nieuwe LR6/mignon/AA batterijen.

Zodra de batterijen geplaatst zijn, zal de eTRV een zelftest en een aanpassingsrun uitvoeren. De LED zal oranje en vervolgens groen oplichten om aan te geven dat de initialisatie voltooid is.



Voorzichtigheid! Er bestaat explosiegevaar als de batterij niet correct wordt vervangen. Alleen vervangen door hetzelfde of een gelijkwaardig type. Laad niet-oplaadbare batterijen nooit op. Gooi de batterijen niet in het vuur. Stel batterijen niet bloot aan overmatige hitte. Sluit batterijen niet kort. Als u dat wel doet, bestaat er explosiegevaar.



Gebruikte batterijen mogen niet met het gewone huisvuil worden weggegooid! Breng ze naar een plaatselijk inzamelpunt voor batterijen.

8 Problemen oplossen

8.1 Batterijen bijna leeg

Op voorwaarde dat er voldoende spanning is, zal de eTRV nog steeds werken. Afhankelijk van de belasting kan het nog steeds mogelijk zijn om commando's te versturen.

Als de spanning tijdens een opdracht te ver daalt, verschijnt het symbool Batterij bijna leeg (☐) en de foutcode op het apparaat worden weergegeven (zie paragraaf 8.4). In dat geval moeten de batterijen worden vervangen.

8.2 Opdracht niet bevestigd

Als ten minste één apparaat een opdracht niet accepteert, zal de LED (B) rood oplichten. Dit kan worden veroorzaakt door radio-interferentie (zie hoofdstuk 11). Andere mogelijke problemen kunnen zijn:

- Apparaat is niet bereikbaar.
- Apparaat is niet in staat het commando uit te voeren (belastingsfout, mechanische blokkering, etc.).
- Apparaat is defect.

8.3 Activiteitscyclus

De duty cycle is een wettelijk geregelde limiet voor de zendtijd van apparaten in het 868 MHz-bereik. Het doel van deze regeling is de werking van alle apparaten die in het 868 MHz-bereik werken, te garanderen. In het gebruikte frequentiebereik van 868 MHz bedraagt de maximale zendtijd van een apparaat 1% van een uur (d.w.z. 36 seconden in een uur). Apparaten moeten stoppen met zenden wanneer zij de grens van 1% bereiken, totdat deze tijdsbeperking afloopt.

Warmup apparaten zijn ontworpen en geproduceerd met 100% conformiteit met deze regelgeving. Tijdens normaal bedrijf wordt de duty-cycle meestal niet bereikt.

Intensief herhaalde koppelingsprocessen kunnen er echter toe leiden dat deze grens tijdens de inbedrijfstelling in geïsoleerde gevallen wordt bereikt.

BELANGRIJK: Als de bedrijfscycluslimiet wordt overschreden, kan het apparaat gedurende een korte periode stoppen met werken. Na korte tijd (max. 1 uur) zal het apparaat weer normaal gaan werken.

8.4 Foutcodes en knipperende sequenties

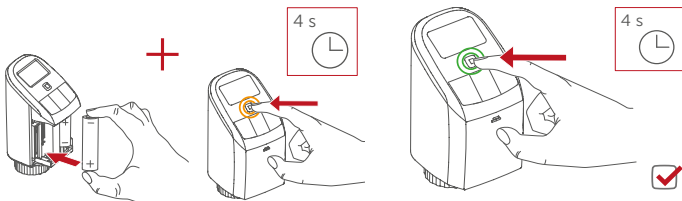
Knipperende code	Betekenis	Oplissing
F1	Ventielaandrijving traag	Controleer of de ventielen vastzit.
F2	Bedieningsbereik te groot	Controleer de bevestiging van de eTRV
F3	Instelbereik te klein	Controleer of de ventielen vastzit.
Batterijsymbool (☐)	Batterij bijna leeg	Vervang de eTRV-batterijen
Batterijsymbool (☐) en ---	Klep verplaatst naar fout positie*	Vervang de eTRV-batterijen
*Als de batterijen niet worden vervangen, zal het eTRV-ventiel naar een "ventiefoutpositie" gaan. Dit betekent dat de gewenste temperatuur in de kamer niet kan worden bereikt als gevolg van een lege batterij. In de fabrieksinstellingen is een ventiefoutpositie van 15% open ingesteld.		
Antenne symbool (📶) knipperend	Communicatieprobleem met smart hub of aangesloten apparaat	Controleer de verbinding met de smart hub of de aangesloten apparaten.
Slot symbool (🔌)	Bedieningsslot geactiveerd	Deactiveer het bedieningsslot in de app.
Kort oranje knipperend	Radio transmissie/poging tot transmissie/configuratie gegevens worden verzonden	Wacht tot de transmissie voltooid is.

1x lang groen licht	Transmissie bevestigd	De operatie kan doorgaan
1x lang rood licht	Transmissie mislukt of bedrijfscyclustijm is bereikt	Probeer het opnieuw
Kort oranje knipperen (om de 10 s)	Pairing mode actief	Voer de laatste vier cijfers van het serienummer van het apparaat in om te bevestigen
Snel oranje knipperend	Pairing mode actief	Activeer de koppelingsmodus van het te koppelen apparaat
Kort oranje licht (na groene of rode bevestiging)	Batterijen leeg	Vervang de batterijen
6x lang rood knipperend	Apparaat defect	Kijk in de app voor een foutmelding of neem contact op met Warmup.
1x oranje en 1x groene verlichting (na het plaatsen van de batterijen)	Testweergave	Zodra de testweergave is gestopt, kan de bediening worden voortgezet.
Lang en kort oranje knipperend (afwisselend)	Update van apparaatsoftware	Wacht tot de update is voltooid.

9 Fabrieksinstellingen herstellen



De fabrieksinstellingen van het apparaat kunnen worden hersteld. Het apparaat zal automatisch opnieuw verbinding maken met het systeem en de instellingen opnieuw downloaden, tenzij het eerst wordt verwijderd binnen de konekt app.



- Open het batterijcompartiment.
- Verwijder een batterij.
- Plaats de batterij terug terwijl u de systeemknop **(B)** ingedrukt houdt totdat de apparaat-LED **(B)** oranje begint te knipperen
- Laat de systeemtoets los en houd vervolgens de systeemtoets ingedrukt **(B)** nogmaals ingedrukt totdat het oranje knipperen overgaat in groen.
- Laat de systeemtoets **(B)** los om te beëindigen.

10 Onderhoud en reiniging



Het toestel vereist geen specifiek onderhoud, behalve het vervangen van de batterij indien nodig. Gebruik voor het schoonmaken een zachte, schone en pluisvrije doek. Om hardnekkige vlekken te verwijderen, bevochtigt u de doek met warm water. Gebruik geen detergents of chemicaliën op de toestellen.

11 Algemene informatie over de werking van de radio

De radiotransmissie vindt plaats op een niet-exclusief RF-kanaal, wat betekent dat de mogelijkheid bestaat dat er interferentie optreedt. Interferentie kan ook worden veroorzaakt door schakelhandelingen, elektromotoren of defecte elektrische apparaten.



Het bereik van de transmissie binnen gebouwen kan sterk verschillen van dat in de open lucht. Naast het zendvermogen en de ontvangstkenmerken van de ontvanger spelen omgevingsfactoren zoals de vochtigheid in de omgeving een belangrijke rol, evenals de bouwkundige/afschermende omstandigheden ter plaatse.

Conformiteitsverklaring



Warmup verklaart hierbij dat de Warmup konekt draadloze radioapparatuur in overeenstemming is met de RED-richtlijn 2014/53/EU en de Radio Equipment Regulations 2017. Scan de QR-code voor de verklaring van conformiteit.

Instructies voor verwijdering



Gooi het (de) apparaat(en) niet weg met het gewone huisvuil! Elektronische apparatuur moet worden afgevoerd naar de plaatselijke inzamelpunten voor afgedankte elektronische apparatuur in overeenstemming met de richtlijn betreffende afgedankte elektrische en elektronische apparatuur.

12 Technische specificaties

Warmup konekt draadloze eTRV



Product Code	KW-UKETRV
Voedingsspanning	2x 1,5 V LR6/mignon/AA
Stroomverbruik	100 mA max.
Levensduur batterij	2 jaar (typ.)
IP-klasse	IP20
Omgevingstemperatuur	0 tot 50 °C
Afmetingen (B x H x D)	56 x 115 x 67 mm
Gewicht	180 g (incl. batterijen)
Radiofrequentieband	868.0-868.6 MHz, 869.4-869.65 MHz
Maximaal uitgestraald vermogen	10 dBm
Ontvanger categorie	SRD categorie 2
Gemeenschappelijke open ruimte RF-bereik	250 m
Activiteitscyclus	< 1 % per uur/< 10 % per uur
Software klasse	Klasse A
Werkwijze	Type 1
Verontreinigingsgraad	2
Klep aansluiting	M30 x 1,5 mm

12 Garantie

Warmup plc garandeert dat deze product(en), vrij zijn van defecten in de afwerking of materialen, bij normaal gebruik en service, voor een periode van drie (3) jaar vanaf de datum van aankoop door de consument. Indien op enig moment tijdens de garantieperiode wordt vastgesteld dat het product defect is, zal Warmup het product repareren of vervangen, naar keuze van Warmup.

Als het product defect is, gelieve dan ofwel;

het met een aankoopbewijs of een ander gedateerd bewijs van aankoop terugzenden naar de plaats waar u het hebt gekocht, of

contact op met Warmup. Warmup zal bepalen of het product geretourneerd of vervangen moet worden.

Deze garantie dekt niet de kosten van verwijdering of herinstallatie en is niet van toepassing indien door Warmup wordt aangetoond dat het defect of de storing werd veroorzaakt door het niet volgen van de gebruiksaanwijzingen, onjuiste installatie of schade die is ontstaan terwijl het product in het bezit van een consument was. Warmup's enige verantwoordelijkheid zal zijn om het product te repareren of te vervangen binnen de hierboven genoemde voorwaarden.

WARMUP ZAL NIET AANSPRAKELIJK ZIJN VOOR ENIG VERLIES OF SCHADE VAN WELKE AARD DAN OOK, INCLUSIEF ENIGE INCIDENTELE OF GEVOLGSCHADE DIE DIRECT OF INDIRECT VOORTVLOEIT UIT ENIGE INBREUK OP ENIGE GARANTIE, UITDRUKKELIJK OF IMPLICIET, OF ENIG ANDER FALEN VAN DIT PRODUCT. DEZE GARANTIE IS DE ENIGE UITDRUKKELIJKE GARANTIE DIE WARMUP OP DIT PRODUCT GEEFT. DE DUUR VAN ALLE IMPLICIETE GARANTIES, INCLUSIEF DE GARANTIES VAN VERKOOPBAARHEID EN GESCHIKTHEID VOOR EEN BEPAALD DOEL, IS HIERBIJ BEPERKT TOT DE DRIEJARIGE DUUR VAN DEZE GARANTIE.

Deze garantie doet geen afbreuk aan uw wettelijke rechten.



Warmup plc

www.warmupnederland.nl

nl@warmup.com

T: 0800 0226 182