

# Warmup konekt draadloze thermostaat met vochtigheidssensor

KW-STATH



**konekt**  
WIRELESS  
BY **Warmup**

Installatie- en  
bedieningshandleiding

# Inhoud van de verpakking

<b>Hoeveelheid</b>	<b>Omschrijving</b>
1	Warmup konekt draadloze thermostaat met vochtigheidssensor
1	Clip-on frame
1	Montageplaat
2	Dubbelzijdige kleefstrips
2	Schroeven 3.0 x 30 mm
2	Muurpluggen 5 mm
2	1.5 V LR03/micro/AAA batterijen
1	Snelstartgids

# Inhoudsopgave

1 Informatie over deze handleiding .....	4
2 Gevareninformatie .....	4
3 Functie- en apparaatoverzicht .....	5
4 Algemene systeeminformatie .....	6
5 Opstarten.....	6
5.1 Apparaat koppelen .....	6
5.1.1 Koppelen aan de smart hub .....	6
5.2 Montage .....	7
5.2.1 Kleefstrip bevestiging .....	7
5.2.2 Montage met schroeven .....	7
5.2.3 Montage op inbouwdozen.....	7
6 Configuratiemenu.....	8
6.1 Automatische modus .....	8
6.2 Handmatige bediening.....	8
6.3 Vakantiemodus.....	8
6.4 Bedieningsslot .....	8
6.5 Optimale start/stop-functie .....	8
6.6 Offset temperatuur.....	8
6.7 Boost functie.....	8
7 Batterijen vervangen .....	9
8 Probleemoplossing.....	9
8.1 Batterijen bijna leeg.....	9
8.2 Opdracht niet bevestigd.....	9
8.3 Activiteitscyclus .....	9
8.4 Foutcodes en knipperende sequenties.....	10
9 Fabrieksinstellingen herstellen .....	11
10 Onderhoud en reiniging .....	11
11 Algemene informatie over radiobediening .....	11
12 Technische specificaties.....	12
13 Garantie .....	12

# 1 Informatie over deze handleiding

Lees deze handleiding zorgvuldig door voordat u uw draadloos konekt product in gebruik neemt. Bewaar de producthandleidingen altijd voor toekomstig gebruik.

## Gebruikte symbolen:



Gevarenaanduiding



Belangrijke informatie

## 2 Gevareninformatie



Open het apparaat alleen volgens de instructies in de installatie- en bedieningshandleiding. Het bevat geen onderdelen die door de gebruiker kunnen worden onderhouden.



Het toestel is uitsluitend geschikt voor gebruik binnenshuis. Het mag niet worden blootgesteld aan vocht, trillingen, mechanische belastingen of temperaturen buiten de nominale waarden.



Om veiligheids- en vergunningsredenen (CE/UKCA) zijn ongeoorloofde veranderingen en/of wijzigingen van het (de) toestel(len) niet toegestaan.



Het apparaat en de verpakking zijn geen speelgoed; laat kinderen er niet mee spelen. Kleine onderdelen zoals batterijen en verpakkingen vormen een risico op verstikking of verstikking door inslikken.



Bij gebruik van het toestel, op welke wijze of voor welk doel dan ook, anders dan beschreven in de installatie- en gebruikshandleiding vervalt elke garantie of aansprakelijkheid.



Dit apparaat is uitsluitend bedoeld voor gebruik in woningen, bedrijven en commerciële gebouwen.



Dit apparaat vereist geen productspecifiek onderhoud. Gebruik voor het schoonmaken een zachte, schone en pluisvrije doek. Om hardnekkige vlekken te verwijderen, bevochtigt u de doek met warm water. Gebruik geen detergents of chemicaliën op de toestellen.

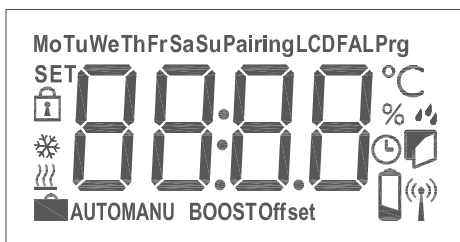
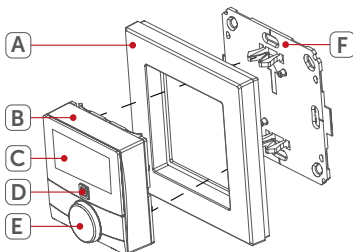
### 3 Functie- en apparaatoverzicht

De thermostaat biedt een nauwkeurige tijd- en temperatuurregeling van vloerverwarmings- of radiatorsystemen wanneer deze wordt gecombineerd met het bedradingscentrum of eTRV's. De thermostaat meet zowel de temperatuur als de vochtigheid in een ruimte.

Omdat de thermostaat op batterijen werkt, kan hij overal in de kamer worden gemonteerd met behulp van de zelfklevende strips of aan de muur worden vastgeschroefd met het bijgeleverde clip-on frame.

#### Apparatenoverzicht:

- (A) Clip-on frame
- (B) Thermostaat
- (C) Display
- (D) Systemknop  
(Koppelingsknop en LED)
- (E) Draaiknop
- (F) Montageplaat



#### Display overzicht:

- °C Ingestelde/werkelijke temperatuur
- % Vochtigheid
- Condensatie waarschuwing
- Open raam symbool
- Lage batterij
- Radio transmissie
- BOOST** Boost functie
- MANU** Handmatige bediening
- AUTO** Schema modus
- Vakantiemodus
- Verwarming
- Koeling
- Bedieningsslot
- SET** Richttemperatuur

## 4 Algemene systeeminformatie


De thermostaat maakt deel uit van het Warmup konekt draadloos systeem. Apparaten in het konekt draadloze systeem kunnen eenvoudig worden gekoppeld en ingesteld via de konekt draadloze smart hub met behulp van de konekt app. Alle functies van het konekt draadloze systeem worden in detail beschreven in de gebruikershandleiding. De gebruikershandleiding en online handleidingen voor alle andere draadloze konekt-apparaten zijn beschikbaar op [www.warmupnederland.nl](http://www.warmupnederland.nl)


## 5 Opstarten

### 5.1 Apparaat koppelen

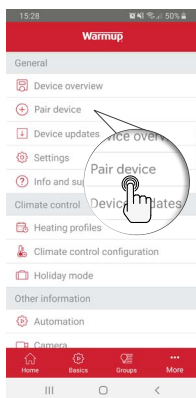
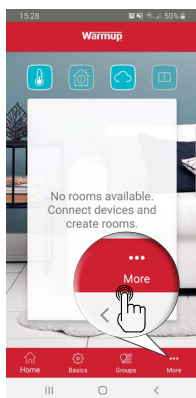
De thermostaat kan naadloos worden gekoppeld aan de konekt draadloze smart hub (KW-HUB). Om apparaten aan de smart hub te koppelen, downloadt u de konekt app.

#### 5.1.1 Koppelen aan de smart hub

 De smart hub moet worden ingesteld via de konekt app, voordat er andere apparaten aan het systeem kunnen worden toegevoegd. Raadpleeg voor meer informatie de bedieningshandleiding van de smart hub.

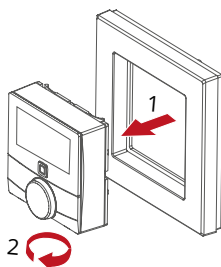
 Als de thermostaat al verbinding heeft gemaakt met een ander draadloos konekt-apparaat, **MOETEN** de fabrieksinstellingen eerst worden hersteld voordat er verbinding kan worden gemaakt met de smart hub (zie hoofdstuk 10)


#### Stap 1 - Selecteer pairing in de konekt app



#### Stap 2.. Verwijder de isolatiestrip en plaats de batterijen

- Verwijder de thermostaat **(B)** uit het frame.
- Draai de thermostaat om en verwijder de isolatiestrip uit het batterijvak. De koppelingsmodus zal geactiveerd worden.
- De koppelingsmodus blijft actief gedurende 3 minuten.



 Het apparaat verschijnt automatisch in de konekt app. Scan ter bevestiging de QR-code die aan het apparaat is bevestigd of voer als alternatief de laatste vier cijfers van het apparaatnummer (SGTIN) in de app in. Geef het apparaat een naam en wijs het toe aan een kamer.

**OPMERKING:** Als het koppelen geslaagd is, zal de LED **(D)** groen oplichten. Het apparaat is nu klaar voor gebruik. Als de LED rood wordt, probeert u het apparaat opnieuw te koppelen.



Start de koppelingsmodus handmatig gedurende nog eens 3 minuten door eenmaal op de systeemtoets **(D)** te drukken.



Zodra de thermostaat met succes is gekoppeld aan de slimme hub, moet het programmeren van het apparaat of het wijzigen van de apparaatinstellingen worden gedaan via de konekt app.



Indien nodig kunt u op de thermostaat snel omschakelen tussen handbediening of programmamodus door de draaiknop **(E)** gedurende 2 seconden ingedrukt te houden.

## 5.2 Montage



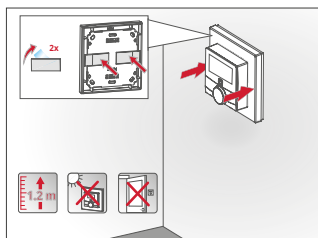
Kies een plaats voor de thermostaat. Hij mag niet naast een raam/deur, in direct zonlicht of boven een ander warmte producerend apparaat (bijv. radiator of TV) worden geplaatst.



Het oppervlak waarop de thermostaat moet schoon en stofvrij zijn om een langdurige hechting te garanderen.

### 5.2.1 Kleefstrip bevestiging

- Bevestig de plakstrips **(G)** aan de achterkant van de montageplaat **(F)**. Zorg ervoor dat de clips op de montageplaat in de openingen op de wandthermostaat kunnen klikken.
- Verwijder de beschermfolie van de plakstrips en druk de thermostaat in de muurplaat.



### 5.2.2 Montage met schroeven

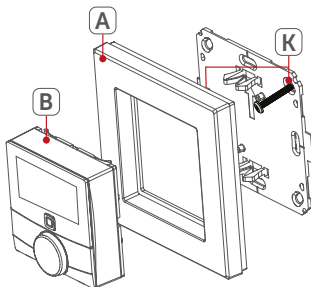


Zorg ervoor dat er zich geen elektrische kabels of leidingen op de gekozen thermostaatplaats bevinden.



Voor gemetselde muren, boor twee 5 mm gaten en breng de bijgeleverde pluggen aan. Voor muren van balken, boor gaten van 1,5 mm.

- Gebruik schroeven en pluggen **(K)** om de montageplaat aan de muur te bevestigen
- Bevestig het clip-on frame **(A)** aan de montageplaat.
- Druk de thermostaat **(B)** in de clip op het frame. Zorg ervoor dat de pijl op het plaatje naar boven wijst.



### 5.2.3 Montage op inbouwdozen



De thermostaat kan op nieuwe of bestaande inbouwdozen worden gemonteerd met de bijgeleverde schroeven. Bij montage op een bestaande muurdoos kunnen er nog bestaande kabels zijn die eerst veilig moeten worden gemaakt. Dit moet worden gedaan door een gekwalificeerde elektricien.

Als de wanddoos van metaal is, zal deze de sterkte van het RF-sigitaal dat er doorheen gaat verminderen. Een dergelijke wanddoos mag niet geaard worden.

## 6 Configuratiemenu



Het programmeren van de thermostaat of het wijzigen van de instellingen moet worden gedaan via de konekt app.

Configuratiemenu		
6.1	<b>AUTO</b>	Automatische modus
6.2	<b>MANU</b>	Handmatige bediening
6.3		Vakantiemodus
6.4		Bedieningslot
6.5	<b>Prg</b>	Een verwarmingsprofiel programmeren
6.6		Datum en tijd
6.7	<b>Offset</b>	Offset temperatuur
6.8	<b>LCD</b>	Kiezen van de gewenste temperatuurweergave
6.9	<b>FAL</b>	Configuratie van de vloerverwarmingsactuator
6.10		Communicatietest

### 6.1 Automatische werking

In de automatische modus wordt de temperatuur geregeld in overeenstemming met het ingestelde verwarmingsschema. Eventuele handmatige overschakelingen worden geactiveerd tot de volgende wijziging van het verwarmingsschema.

### 6.2 Handmatige bediening

In de handmatige modus kan de doeltemperatuur worden aangepast aan wat de gebruiker wil dat de thermostaat bereikt. De doeltemperatuur kan handmatig worden ingesteld met de draaiknop **(E)** op de thermostaat of via de app. Deze temperatuur blijft actief tot de volgende handmatige wijziging. Om te schakelen tussen automatische en handmatige werking houdt u de draaiknop **(E)** 2 seconden ingedrukt.

### 6.3 Vakantiemodus

In de vakantiemodus kan een constante temperatuur worden gehandhaafd gedurende een bepaalde periode, bijv. tijdens een vakantie.

### 6.4 Bedieningslot

De bediening van het apparaat kan worden geblokkeerd om te voorkomen dat instellingen worden gewijzigd.

### 6.5 Optimale start/stop-functie

Schakelt de verwarming op precies het juiste moment in om de gewenste temperatuur te bereiken wanneer gepland. Indien nodig kan dit via de app worden uitgeschakeld.

### 6.6 Offset temperatuur

Aangezien de temperatuur op de thermostaat wordt gemeten, kan de temperatuurverdeling in een ruimte variëren. Om dit aan te passen, kan een temperatuuroffset van  $\pm 3,5^{\circ}\text{C}$  worden ingesteld. Als een nominale temperatuur van bijv.  $20^{\circ}\text{C}$  is ingesteld, maar de ruimte slechts  $18^{\circ}\text{C}$  bereikt, kan het nodig zijn een offset van  $-2,0^{\circ}\text{C}$  in te stellen.

### 6.7 Boost functie

Dit zal de radiatorcranken van alle eTRV's die aan dezelfde kamer zijn toegewezen volledig openen om de kamer snel te verwarmen. De boost duurt 5 minuten en kan worden geactiveerd door op de "menu/boost" knop **(E)** of via de app te drukken.

Via de app kunt u de boost-duur aanpassen van 5 - 30 minuten.



De boost-functie werkt alleen met eTRV's. Deze functie werkt niet in combinatie met een vloerverwarmingssysteem.



## 7 Batterijen vervangen

Als het symbool voor lege batterijen (🔋) op het display of in de app verschijnt, vervang deze dan door twee nieuwe LR03/micro/AAA batterijen.

Zodra de batterijen geplaatst zijn, zal de thermostaat een zelftest/herstart uitvoeren. De LED zal aangeven dat de initialisatie voltooid is door oranje en vervolgens groen op te lichten.



Voorzichtig! Er bestaat explosiegevaar als de batterij niet correct wordt vervangen. Vervang alleen door hetzelfde of een gelijkwaardig type. Laad nooit niet-oplaadbare batterijen op. Gooi de batterijen niet in het vuur. Stel batterijen niet bloot aan overmatige hitte. Maak geen kortsluiting in de batterijen. Als u dat wel doet, bestaat er explosiegevaar.



Gebruikte batterijen mogen niet met het gewone huisvuil worden weggegooid! Breng ze naar een plaatselijk inzamelpunt voor batterijen.

## 8 Probleemoplossing

### 8.1 Batterijen bijna leeg

Op voorwaarde dat er voldoende spanning is, zal de thermostaat nog werken. Afhankelijk van de belasting kan het nog mogelijk zijn om commando's te versturen.

Als de spanning tijdens een opdracht te ver daalt, verschijnt het symbool Batterij bijna leeg (🔋) en de foutcode op het apparaat worden weergegeven (zie paragraaf 8.4). In dat geval moeten de batterijen worden vervangen.

### 8.2 Opdracht niet bevestigd

Als ten minste één apparaat een opdracht niet accepteert, zal de LED (B) rood oplichten. Dit kan worden veroorzaakt door radio-interferentie (zie hoofdstuk 11). Andere mogelijke problemen kunnen zijn:

- Apparaat is niet bereikbaar.
- Het apparaat kan de opdracht niet uitvoeren (laadfout, mechanisch blok, enz.).
- Apparaat is defect.

### 8.3 Activiteitscyclus

De duty cycle is een wettelijk geregelde limiet voor de zendtijd van apparaten in het 868 MHz-bereik. Het doel van deze regeling is de werking van alle apparaten die in het 868 MHz-bereik werken, te garanderen. In het gebruikte frequentiebereik van 868 MHz bedraagt de maximale zendtijd van een apparaat 1% van een uur (d.w.z. 36 seconden in een uur). Apparaten moeten stoppen met zenden wanneer zij de grens van 1% bereiken, totdat deze tijdsbeperking afloopt.

Warmup apparaten zijn ontworpen en geproduceerd met 100% conformiteit met deze regelgeving. Tijdens normaal bedrijf wordt de duty-cycle meestal niet bereikt.

Intensief herhaalde koppelingsprocessen kunnen er echter toe leiden dat deze grens tijdens de inbedrijfstelling in geïsoleerde gevallen wordt bereikt.

**BELANGRIJK:** Als de bedrijfscycluslimiet wordt overschreden, kan het apparaat gedurende een korte periode stoppen met werken. Na korte tijd (max. 1 uur) zal het apparaat weer normaal gaan werken.

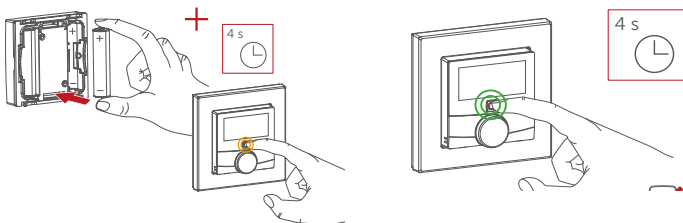
## 8.4 Foutcodes en knipperende sequenties

Knipperende code	Betekenis	Oplossing
Batterijsymbool (☹)	Batterij bijna leeg	Vervang de batterijen van de thermostaat
Antenne symbool (📶) knipperend	Communicatieprobleem met smart hub of aangesloten apparaat	Controleer de verbinding met de smart hub of de aangesloten apparaten.
Knipperend vochtigheidssymbool (%)	Vochtigheidslimiet (60 %) in de kamer is overschreden	Ventileer de kamer, indien nodig.
Slot symbool (🔒)	Bedieningsslot geactiveerd	Deactiveer het bedieningsslot in de app.
Kort oranje knipperend	Radio transmissie/poging tot transmissie/configuratie gegevens worden verzonden	Wacht tot de transmissie voltooid is.
1x lang groen licht	Transmissie bevestigd	Ga door met de operatie.
1x lang rood licht	Operatie mislukt	Probeer het opnieuw
Kort oranje knipperen (om de 10 s)	Koppelingsmodus actief	Voer de laatste vier cijfers van het serienummer van het apparaat in om te bevestigen
Kort oranje licht (na groene of rode bevestiging)	Batterijen leeg	Vervang de batterijen
1x lang rood licht	Transmissie mislukt of bedrijfscycluslimiet is bereikt	Probeer het opnieuw
6x lang rood knipperend	Apparaat defect	Kijk in de app voor een foutmelding of neem contact op met Warmup.
1x oranje en 1x groene verlichting (na het plaatsen van de batterijen)	Test display	Zodra de testweergave is gestopt, kunt u verdergaan.

## 9 Fabrieksinstellingen herstellen



De fabrieksinstellingen van het apparaat kunnen worden hersteld. Het apparaat zal automatisch opnieuw verbinding maken met het systeem en de instellingen opnieuw downloaden, tenzij het eerst wordt verwijderd binnen de konekt app.



- Open het batterijcompartiment.
- Verwijder een batterij.
- Plaats de batterij terug terwijl u de systeemknop **(D)** ingedrukt **houdt** totdat de apparaat-LED (D) oranje begint te knipperen
- Laat de systeemtoets los en houd vervolgens de systeemtoets ingedrukt **(D)** nogmaals ingedrukt totdat het oranje knipperen overgaat in groen.
- Laat de systeemtoets **(D)** los om te beëindigen.

## 10 Onderhoud en reiniging



Het toestel vereist geen specifiek onderhoud, behalve het vervangen van de batterij indien nodig. Gebruik voor het schoonmaken een zachte, schone en pluisvrije doek. Om hardnekkige vlekken te verwijderen, bevochtigt u de doek met warm water. Gebruik geen detergents of chemicaliën op de toestellen.

## 11 Algemene informatie over radiobediening

De radiotransmissie vindt plaats op een niet-exclusief RF-kanaal, wat betekent dat de mogelijkheid bestaat dat er interferentie optreedt. Interferentie kan ook worden veroorzaakt door schakelhandelingen, elektromotoren of defecte elektrische apparaten.



Het bereik van de transmissie binnen gebouwen kan sterk verschillen van dat in de open lucht. Naast het zendvermogen en de ontvangstkenmerken van de ontvanger spelen omgevingsfactoren zoals de vochtigheid in de omgeving een belangrijke rol, evenals de bouwkundige/afschermende omstandigheden ter plaatse.

### Conformiteitsverklaring



Warmup verklaart hierbij dat de Warmup konekt draadloze radioapparatuur in overeenstemming is met de RED-richtlijn 2014/53/EU en de Radio Equipment Regulations 2017. Scan de QR-code voor de verklaring van conformiteit.

### Instructies voor verwijdering



Gooi het (de) apparaat(en) niet weg met het gewone huisvuil! Elektronische apparatuur moet worden afgevoerd naar de plaatselijke inzamelpunten voor afgedankte elektronische apparatuur in overeenstemming met de richtlijn betreffende afgedankte elektrische en elektronische apparatuur.

## 12 Technische specificaties

### Warmup konekt draadloze thermostaat



Product Code	KW-STATH
Voedingsspanning	2x 1,5 V LR03 / micro / AAA
Stroomverbruik	50 mA max.
Levensduur batterij	2 jaar (typ.)
IP-klasse	IP20
Omgevingstemperatuur	0 tot 35 °C
Afmetingen (B x H x D)	55 x 55 x 23,5 mm / 86 x 86 x 25 mm (incl. frame)
Gewicht	100 g (incl. batterijen)
Radiofrequentieband	868.3 MHz / 869.525 MHz
Maximaal stralingsvermogen	10 dBm max.
Ontvanger categorie	SRD categorie 2
Typ. open gebied RF-bereik	250 m
Activiteitscyclus	< 1 % per uur / < 10 % per uur
Software klasse	Klasse A
Werkwijze	Type 1
Verontreinigingsgraad	2

## 13 Garantie

Warmup plc garandeert dat deze product(en), vrij zijn van defecten in de afwerking of materialen, bij normaal gebruik en service, voor een periode van drie (3) jaar vanaf de datum van aankoop door de consument. Indien op enig moment tijdens de garantieperiode wordt vastgesteld dat het product defect is, zal Warmup het product repareren of vervangen, naar keuze van Warmup.

Als het product defect is, gelieve dan ofwel;

het met een aankoopbewijs of een ander gedateerd bewijs van aankoop terugzenden naar de plaats waar u het hebt gekocht, of

contact op met Warmup. Warmup zal bepalen of het product geretourneerd of vervangen moet worden.

Deze garantie dekt niet de kosten van verwijdering of herinstallatie en is niet van toepassing indien door Warmup wordt aangetoond dat het defect of de storing werd veroorzaakt door het niet volgen van de gebruiksaanwijzingen, onjuiste installatie of schade die is ontstaan terwijl het product in het bezit van een consument was. Warmup's enige verantwoordelijkheid zal zijn om het product te repareren of te vervangen binnen de hierboven genoemde voorwaarden.

WARMUP ZAL NIET AANSPRAKELIJK ZIJN VOOR ENIG VERLIES OF SCHADE VAN WELKE AARD DAN OOK, INCLUSIEF ENIGE INCIDENTELE OF GEVOLGSCHADE DIE DIRECT OF INDIRECT VOORTVLOEIT UIT ENIGE INBREUK OP ENIGE GARANTIE, UITDRUKKELIJK OF IMPLICIET, OF ENIG ANDER FALEN VAN DIT PRODUCT. DEZE GARANTIE IS DE ENIGE UITDRUKKELIJKE GARANTIE DIE WARMUP OP DIT PRODUCT GEEFT. DE DUUR VAN ALLE IMPLICIETE GARANTIES, INCLUSIEF DE GARANTIES VAN VERKOOPBAARHEID EN GESCHIKTHEID VOOR EEN BEPAALD DOEL, IS HIERBIJ BEPERKT TOT DE DRIEJARIGE DUUR VAN DEZE GARANTIE.

Deze garantie doet geen afbreuk aan uw wettelijke rechten.



**Warmup plc**

[www.warmupnederland.nl](http://www.warmupnederland.nl)

[nl@warmup.com](mailto:nl@warmup.com)

T: 0800 0226 182