

Warmup konekt Draadloze Smart Hub

KW-UKHUB



konekt
WIRELESS
BY **Warmup**

**Installatie- en
bedieningshandleiding**

Inhoud van de verpakking

Hoeveelheid	Omschrijving
1	Warmup konekt draadloze smart hub
1	Insteekbare netadapter
1	Netwerkkabel
2	Schroeven
2	Muurpluggen
1	Snelstartgids

Inhoudsopgave

1 Informatie over deze handleiding	3
2 Gevareninformatie	3
3 konekt wireless - smart hub	4
4 Opstarten.....	5
4.1 konekt-app downloaden en verbinden.....	5
4.2 Apparaten koppelen en kamers toevoegen.....	6
5 Probleemoplossing.....	6
5.1 Opdracht niet bevestigd	6
5.2 Activiteitscyclus.....	6
5.3 Foutcodes en LED-volgorde.....	7
6 Fabrieksinstellingen herstellen	7
6.1 De smart hub resetten.....	7
6.2 De hele installatie resetten en verwijderen.....	7
7 Onderhoud en reiniging	7
8 Algemene informatie over de werking van de radio.....	8
9 Technische specificaties.....	8
10 Garantie	9

1 Informatie over deze handleiding

Deze handleiding moet zorgvuldig worden gelezen voordat u het konekt draadloze product in gebruik neemt. Bewaar de producthandleidingen altijd voor toekomstig gebruik.

Gebruikte symbolen:



Gevaaraanduiding



Belangrijke informatie

2 Gevareninformatie



Open het apparaat alleen volgens de instructies in de installatie- en bedieningshandleiding. Het bevat geen onderdelen die door de gebruiker kunnen worden onderhouden.



Gebruik geen slecht functionerend apparaat met zichtbare schade. Laat het apparaat bij twijfel controleren door een bevoegd vakman.



Het toestel is uitsluitend geschikt voor gebruik binnenshuis. Het mag niet worden blootgesteld aan vocht, trillingen, mechanische belastingen of temperaturen buiten de nominale waarden.



Om veiligheids- en vergunningsredenen (CE/UKCA) zijn ongeoorloofde wijzigingen en/of modificaties van het toestel niet toegestaan.



Het apparaat en de verpakking zijn geen speelgoed; laat kinderen er niet mee spelen. Kleine onderdelen zoals batterijen en verpakkingen houden een risico op verstikking of verstikking door inslikken in.



Bij gebruik van het apparaat, op welke wijze of voor welk doel dan ook, anders dan beschreven in de installatie- en gebruikshandleiding, vervalt elke garantie of aansprakelijkheid.



Gebruik alleen de 5V DC, 550mA voeding die bij het apparaat is geleverd. Aansluiten op een toegankelijk stopcontact, zodat het zonder risico kan worden losgekoppeld in geval van een storing.



Zorg ervoor dat de kabels op de juiste manier zijn geplaatst en bevestigd om het risico van struikelen of wurging te voorkomen.



Dit apparaat is uitsluitend bedoeld voor gebruik in woningen, bedrijven en commerciële gebouwen.



Verbind de smart hub met de router met behulp van de meegeleverde netwerkkabel.

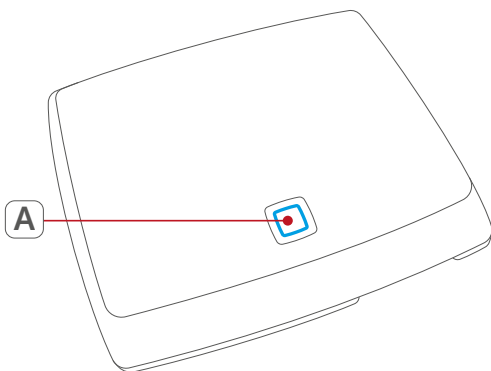
3 konekt wireless - smart hub

Met Warmup konekt wireless installeert u in een paar stappen een slimme verwarmingsooplossing voor thuis.

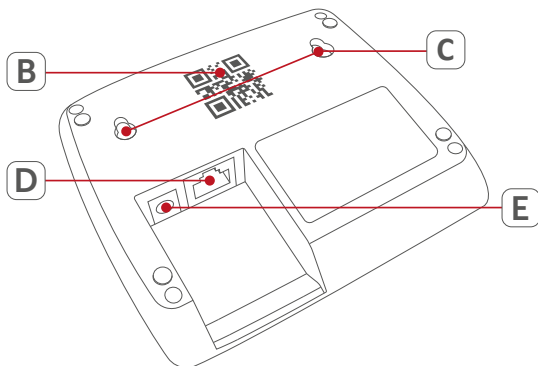
De smart hub is de centrale eenheid van het Warmup konekt draadloze systeem. Het verbindt smartphones via de konekt app en verzendt configuratiegegevens en besturingscommando's van de app naar alle Warmup konekt draadloze apparaten.

De volledige functionaliteit van de smart hub wanneer deze wordt gebruikt met andere draadloze konekt apparaten wordt beschreven in de gebruikershandleiding. De gebruikershandleiding en online handleidingen zijn beschikbaar op onze website www.warmup.co.uk

Vorkant



Terug



(A) Systeemknop en LED

(B) QR-code en apparaatnummer (SGTIN)

(C) Schroefgaten

(D) Netwerkkabel aansluiting

(E) Aansluiting voor netadapter

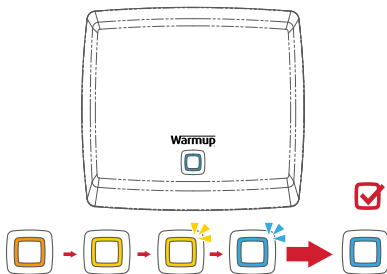
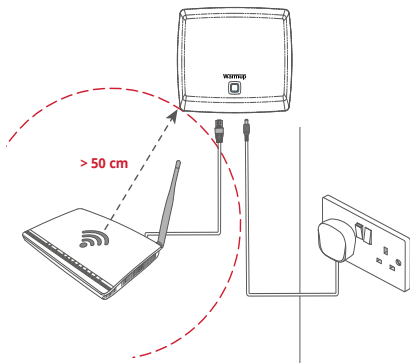
4 Opstarten

4.1 App downloaden en verbinden

Stap 1 - Download de konekt app



Stap 2 - Smart hub aansluiten



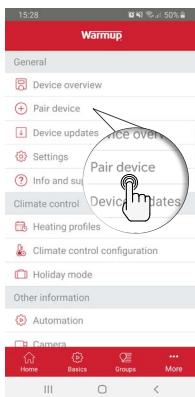
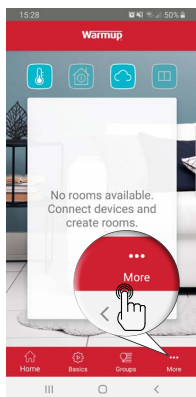
Als de LED anders oplicht, volg dan de instructies in de app of zie "5.3 foutcodes en knippervolgorde".

Stap 3 - Scan de QR-code of voer het apparaatnummer in



De smart hub is nu ingesteld en klaar voor gebruik. Gebruik de konekt app om te beginnen met het koppelen van eventuele extra draadloze konekt apparaten.

4.2 Koppelen van apparaten en toevoegen van kamers



Zet het apparaat dat aan het konekt draadloze systeem moet worden toegevoegd aan voordat het gekoppeld wordt. Voer de laatste vier cijfers van het apparaatnummer (SGTIN) in de app in of scan de QR-code. Geef het nieuwe apparaat een naam en wijs het toe aan een bestaande kamer of maak een nieuwe kamer aan. Zodra het apparaat verbinding heeft gemaakt, kan het nu worden bediend en geconfigureerd via de konekt app.

5 Probleemoplossing

5.1 Opdracht niet bevestigd

Als ten minste één apparaat een opdracht niet bevestigt, kan dit worden veroorzaakt door radiostoringen (zie "8 Algemene informatie over radiobediening"). De fout wordt weergegeven in de app en kan worden veroorzaakt door:

- Apparaat kan geen opdrachtsignaal ontvangen
- Het apparaat is niet in staat het commando uit te voeren (belastingfout, mechanische storing, enz.)
- Apparaat is defect

5.2 Activiteitscyclus

De duty cycle is een wettelijk geregelde limiet voor de zendtijd van apparaten in het 868 MHz-bereik. Het doel van deze regeling is de werking van alle apparaten die in het 868 MHz-bereik werken, te garanderen. In het gebruikte frequentiebereik van 868 MHz bedraagt de maximale zendtijd van een apparaat 1% van een uur (d.w.z. 36 seconden in een uur). Apparaten moeten stoppen met zenden wanneer zij de grens van 1% bereiken, totdat deze tijdsbeperking afloopt.

Warmup apparaten worden ontworpen en geproduceerd met 100% conformiteit met dit voorschrift. Tijdens normaal bedrijf wordt de bedrijfscyclus gewoonlijk niet bereikt. Intensief herhaalde koppelingprocessen van apparaten kunnen er echter toe leiden dat deze grenswaarde in geïsoleerde gevallen tijdens de inbedrijfstelling wordt bereikt.

BELANGRIJK: Als de bedrijfscycluslimiet wordt overschreden, kan het apparaat gedurende een korte periode stoppen met werken. Na korte tijd (max. 1 uur) zal het apparaat weer normaal gaan werken.

5.3 Foutcodes en LED-volgorde

Knipperende code	Betekenis	Oplossing
Permanent oranje	Slimme hub start	Geen actie vereist
Snel blauw knipperend	Verbinding met de server wordt tot stand gebracht	Wacht tot de verbinding tot stand is gebracht en de LED permanent blauw brandt.
Permanent blauw	Normale werking, verbinding met server is tot stand gebracht	Ga door met de operatie.
Snel geel knipperend	Geen verbinding met netwerk of router	Sluit de smart hub aan op het netwerk/de router.
Permanent geel	Geen internetverbinding	Controleer de internetverbinding en firewall instellingen.
Lang en kort oranje knipperend	Update wordt uitgevoerd	Wacht tot de update is voltooid
Snel knipperend rood	Fout tijdens update	Controleer de server en internetverbinding. Herstart de slimme hub
Snel knipperend oranje	Stap voor het herstellen van de fabrieksinstellingen	Houd de systeemtoets nogmaals 4 seconden ingedrukt, tot de LED groen oplicht.
1x lang groen licht	Reset bevestigd	U kunt de bewerking voortzetten.
1x lang rood licht	Reset mislukt	Probeer het opnieuw.

6 Fabrieksinstellingen herstellen

6.1 De smart hub resetten

Hier worden alleen de fabrieksinstellingen van de smart hub hersteld. De gehele installatie wordt niet verwijderd. De slimme hub resetten:

- Koppel de smart hub los van de stroomvoorziening.
- Steek de stekker van de smart hub weer in het stopcontact terwijl u de systeemknop gedurende 4 seconden ingedrukt houdt. De LED zal snel oranje gaan knipperen.
- Laat de systeemtoets los.
- Houd de systeemtoets nogmaals 4 seconden ingedrukt, totdat de LED groen oplicht. Als de LED rood oplicht, probeer het dan opnieuw.
- Laat de systeemtoets los om te beëindigen.

6.2 Resetten en wissen van de gehele installatie

Hier wordt de gehele installatie gereset. Zodra de fabrieksreset is uitgevoerd, moet de app worden gedeïnstalleerd en opnieuw worden geïnstalleerd. De fabrieksinstellingen van elk van de draadloze konekt-apparaten moeten ook worden hersteld, zodat ze opnieuw kunnen worden verbonden.

Om de volledige installatie te wissen, moet de hierboven beschreven fabrieksreset binnen 5 minuten na de eerste fabrieksreset van de smart hub opnieuw worden uitgevoerd. Wacht tot de LED blauw wordt voordat u de 2e fabrieksreset uitvoert.

7 Onderhoud en reiniging



Het apparaat heeft geen productspecifiek onderhoud nodig. Gebruik voor het schoonmaken een zachte, schone en pluisvrije doek. Om hardnekkige vlekken te verwijderen, bevochtigt u de doek met warm water. Gebruik geen detergents of chemicaliën op het toestel.

8 Algemene informatie over de werking van de radio

De radiotransmissie vindt plaats op een niet-exclusief RF-kanaal, hetgeen betekent dat er een kans bestaat dat er interferentie optreedt. Interferentie kan ook worden veroorzaakt door schakelhandelingen, elektromotoren of defecte elektrische apparaten.

Het bereik van de transmissie binnen gebouwen kan sterk verschillen van dat in de open lucht. Naast het zendvermogen en de ontvangstkenmerken van de ontvanger spelen omgevingsfactoren zoals de vochtigheid in de omgeving een belangrijke rol, evenals de bouwkundige/afschermende omstandigheden ter plaatse.

Conformiteitsverklaring



Warmup verklaart hierbij dat de Warmup konekt draadloze radioapparatuur in overeenstemming is met de RED-richtlijn 2014/53/EU en de Radio Equipment Regulations 2017. Scan de QR-code voor de verklaring van conformiteit.

Instructies voor verwijdering



Gooi het (de) apparaat(en) niet weg met het gewone huisvuil! Elektronische apparatuur moet worden afgevoerd naar de plaatselijke inzamelpunten voor afgedankte elektronische apparatuur in overeenstemming met de richtlijn betreffende afgedankte elektrische en elektronische apparatuur.

9 Technische specificaties

Warmup konekt draadloze smart hub



Product Code	KW-UKHUB
Werkspanning	100 - 240 V AC / 50 Hz
Voedingsspanning	5 VDC
Stroomverbruik	500 mA max.
Stroomverbruik, plug-in netadapter	2.5 W max.
Stroomverbruik in stand-by	1.1 W
IP-klasse	IP20
Omgevingstemperatuur	5 tot 35 °C
Afmetingen (B x H x D)	118 x 104 x 26 mm
Gewicht	153 g
Radiofrequentieband	868.0-868.6 MHz, 869.4-869.65 MHz
Maximaal stralingsvermogen	10 dBm max.
Ontvanger categorie	SRD categorie 2
Typ. open gebied RF-bereik	400 m
Activiteitscyclus	< 1 % per uur / < 10 % per uur
Netwerk	10/100 MBit/s, Auto-MDIX

10 Garantie

Warmup plc garandeert dat deze product(en), vrij zijn van defecten in de afwerking of materialen, bij normaal gebruik en service, voor een periode van drie (3) jaar vanaf de datum van aankoop door de consument. Indien op enig moment tijdens de garantieperiode wordt vastgesteld dat het product defect is, zal Warmup het product repareren of vervangen, naar keuze van Warmup.

Als het product defect is, gelieve dan ofwel;

Het met een aankoopbewijs of een ander gedateerd bewijs van aankoop terugbrengen naar de plaats waar u het hebt gekocht, of

Neem contact op met Warmup. Warmup zal bepalen of het product moet worden geretourneerd of vervangen.

Deze garantie dekt niet de kosten van verwijdering of herinstallatie en is niet van toepassing indien door Warmup wordt aangetoond dat het defect of de storing werd veroorzaakt door het niet volgen van de gebruiksaanwijzingen, onjuiste installatie of schade die is ontstaan terwijl het product in het bezit van een consument was. Warmup's enige verantwoordelijkheid zal zijn om het product te repareren of te vervangen binnen de hierboven genoemde voorwaarden.

WARMUP ZAL NIET AANSPRAKELIJK ZIJN VOOR ENIG VERLIES OF SCHADE VAN WELKE AARD DAN OOK, INCLUSIEF ENIGE INCIDENTELE OF GEVOLGSCHADE DIE DIRECT OF INDIRECT VOORTVLOEIT UIT ENIGE INBREUK OP ENIGE GARANTIE, UITDRUKKELIJK OF IMPLICIET, OF ENIG ANDER FALEN VAN DIT PRODUCT. DEZE GARANTIE IS DE ENIGE UITDRUKKELIJKE GARANTIE DIE WARMUP OP DIT PRODUCT GEEFT. DE DUUR VAN ALLE IMPLICIETE GARANTIES, INCLUSIEF DE GARANTIES VAN VERKOOPBAARHEID EN GESCHIKTHEID VOOR EEN BEPAALD DOEL, IS HIERBIJ BEPERKT TOT DE DRIEJARIGE DUUR VAN DEZE GARANTIE.

Deze Garantie doet geen afbreuk aan uw wettelijke rechten.



Warmup plc

www.warmupnederland.nl

nl@warmup.com

Tel: 0800 0226 182